



ZPRÁVA O POVODNI v obci Kostelní Lhota v roce 2013

Obsah:

- A. Identifikační údaje
 - B. Příčiny a průběh povodně
 - C. Provedená opatření
 - D. Rozsah a odhad výše povodňových škod
 - E. Návrh na odstranění následků povodně
- Přílohy

A. Identifikační údaje

Název obce:	Kostelní Lhota, okr. Nymburk
Datum vzniku povodně I:	2.6.2013
Datum ukončení povodně I:	6.6.2013 (odtok vody ze zatopených domů)
Datum vzniku povodně II:	26.6.2013
Datum ukončení povodně II:	26.6.2013
Vodní tok, na němž došlo k povodni:	Výrovka
Postižené lokality:	zástavbová část - lokalita Na Pekle, Pole - Občiny (Malé a Velké Peklo), V Rokytě (za dálnicí)
Zprávu zpracoval:	Tomáš Drobný, starosta obce
Datum zpracování zprávy:	17.9.2013



Mapa dotčené části obce s pojmenováním místních názvů – hranici katastru obce tvoří zhruba osa řeky Výrovky

B. Příčiny a průběh povodně

B. 1 PRŮBĚH POVODNĚ

B. 1.1 Povodeň I

Den první – neděle 2.6.2013

První informace o prudce se zvyšující hladině řeky Výrovky v naší obci zaznamenalo vedení obce kolem čtrnácté hodiny odpolední v neděli 2.6.2013. V té době zasahovala jednotka požární ochrany SDH Kostelní Lhota v Poděbradech v ulici Karla Čapka, kde hasiči na žádost HZS Nymburk pomáhali s odčerpáváním vody ze sklepů rodinných domů. Jednotka byla okamžitě povolána k návratu do obce.



Stoupání hladiny řeky bylo prakticky možné sledovat přímo před očima. Kolem 16. hodiny hladina řeky dosáhla na svém levém břehu na nejnižším místě hráze v blízkosti stavidla odtokového potoka do rybníka Peklo horní úrovně ochranné hráze řeky.

Krizový štáb (tvořen většinou členů existující Povodňové komise obce) ve složení starosta Tomáš Drobný, velitel jednotky SDH Kostelní Lhota pan Aleš Kurka a další členové sboru, začal okamžitě jednat. Štábem bylo rozhodnuto o neodkladném zpevňování hráze. Povolán nákladní automobil přivezl 2 plné fůry písku, který poskytla firma Končák s.r.o. Pytle nosili občané obce. Přímo u stavidla začalo plnění pytlů pískem. Ty byly postupně skládány v délce asi 150 m na nejnižších místech ochranné hráze, kde již voda mezitím přetékala do okolních polí.

Voda v řece dále stoupala. Krizový štáb uvažoval i o proražení pravobřežní ochranné hráze nad stavidlem a upouštění vody do polí na katastru obce Písková Lhota. Naše úvaha směřovala k ochraně obecního majetku. Celý záměr jsme diskutovali s vedením obce Písková Lhota (Radomír Staněk) a především pak se správcem a majitelem hrází – Povodím Labe, s.p. (p. Hanuš – středisko Kostomlátky). Z jejich ústního stanoviska vyplynulo jednoznačné doporučení k tomuto kroku nepřistupovat. V opačném případě bychom byli zodpovědní za jakékoliv následné škody (oprava hráze, zatopená pole, event. domy aj.). Starosta obce nakonec celý záměr zastavil a později se ukázalo, že uvažování o nuceném proražení hráze nebylo správné.

Po celou dobu povodně byly hráze pevné a nikde nebyly patrné známky toho, že by mělo dojít k protržení. Přesto jsme vzhledem k neznalosti situace informovali v podvečerních hodinách občany rozhlasem o tom, že tato situace může nastat.

Se stoupající vodou probíhaly až do večerních hodin práce na zpevňování a zvyšování břehů řeky Výrovky kolem stavidla a ve směru k dálnici. Písek byl dovážen z pískovny v Pískové Lhotě, pytle od HZS Nymburk, TSMP města Poděbrady a také od zemědělců z naší i okolních obcí. První náznaky toho, že se stoupání řeky zastavilo, zaznamenáváme krátce před půlnocí.

Den druhý – pondělí 3.6.2013

Během noci držela jednotka SDH hlídky. Zhruba mezi druhou a třetí hodinou ranní hlásil p. Václav Sládek z bytovek, že voda v rybníce rychle stoupá. Hráz u stavidla ovšem žádná poškození nevykazovala. Po obhlídce terénu nakonec hasiči zjistili, že došlo k protržení ochranné hráze u stavidla na odtokovém kanále rybníka Peklo u ústí do řeky Výrovky. Podle zjištění se voda dostala v průběhu noci na horní hranu hráze a val přímo u betonového monolitu začal postupně erodovat. V době příjezdu hasičů se už voda valila průrvou širokou asi dva metry a hlubokou minimálně 1,5 metru.

Okamžitě byl povolán celý hasičský sbor a přidali se i další dobrovolníci. Začalo plnění pytlů s pískem přímo na silnici II/611. Bylo nutné shánět další pytle a dovážet nový písek z pískovny. Hráz se nakonec podařilo během asi dvou hodin zahradit.

Během celého pondělí voda v řece kulminovala a na mnoha místech na hrázi docházelo k přelivům. Dovezeny byly nové protipovodňové pytle a z pískovny objednan další písek. TSMP zapůjčily dvě plničky. Dopoledne jsme tak zvyšovali hráz na pravém břehu řeky Výrovky přímo u dálnice. Zabránili jsme tak většímu rozlivu vody do polí na katastru Pískové Lhoty.



Za dálnicí směrem na Pečky byly ale další desítky metrů nízké hráze, kde se voda valila do polí, zejména pak na levém břehu. Pomalu se tak zaplavovala celá lokalita V Rokytě. Dálnice zde vytváří přirozenou bariéru. Voda mohla odtékat pouze melioračním příkopem směrem na Mokrá luka a dál příkopem podél naší obce až do lokality Za humny a dál až do Šembery. Další možností jsou pak dvě propusti pod dálnicí, odkud voda pokračuje až zpět do Výrovky pod stavidlem. Část vody pak propouštěla i třetí propust nedaleko nadjezdu přes dálnici směrem na Pečky. Zde se voda rozlévala do pole za obecním hřbitovem.

Brzy se ukázalo, že všechny tři tyto propusti výrazně přispívají k postupnému zaplavování polí V Občinách (Malé i Velké Peklo). Voda pak dále zaplavuje zahrady u domů v obci v lokalitě Na Pekle. Odpoledne jsou tak všechny nově naplněné pytle s pískem navázeny do bytovek, kde se rozmísťují před sjezdy do garáží, které jsou pod úrovní země. Ohroženy jsou také oba domy u Hůlů. Zaplavovány jsou postupně i všechny zahrady v jejich blízkosti - u Klicperů, Komrzićh, Mikovců apod.

Během odpoledne jsme se snažili ucpat pytli a plechovými i dřevěnými deskami všechny tři propusti pod dálnicí. Voda se výrazně zpomalila.

Jak se později ukázalo, vinou velké vody došlo k posunutí trubního vedení u vyústění dálničního příkopu do Výrovky pod stavidlem. Nedošlo tedy k poškození nedávno osazené klapky, jak bylo původně předpokládáno. Místo toho voda proudila zpátky do příkopu díky spáře mezi na sebe navazujícími skružemi. Voda se tak valila vrchem z betonové šachty u stavidla. I ta byla tedy zacpána pytlí s pískem. V dalších dnech se navíc projevilo, že došlo i k poškození samotné šachty, která propouštěla vodu pod úrovní země a naplňovala nátokový příkop rybníka Peklo.

Ulice v bytovkách byla už kolem páté hodiny odpolední zaplavená. Voda zde dosáhla asi 10 cm. Hladina rybníka Peklo byla v té době přesně v úrovni betonové lávky na jejím severovýchodním okraji.

Pod vodou už byla celý den i lávka na Hořátev. Voda v bytovkách stále pomalu stoupala.

Den třetí – úterý 4.6.2013

Po téměř 30 hodinách, kdy řeka Výrovka ve Lhotě u stavidla kulminovala, se kolem šesté hodiny ráno konečně začala hladina pomalu snižovat. Šlo sice jen o centimetry, ale pro nás to byla skvělá zpráva.

Zároveň ale stále stoupala hladina rybníka Peklo a tedy i voda v bytovkách a okolních zahradách. Během nočních hodin jsme tak opět jeli pro další várku pytlů a začali je plnit pískem. Nejhorší situace byla v bytovkách, kde voda zaplavila všechny sklepy. Ty se obyvatelé snažili celou noc odčerpávat. Všem přitom bylo krizovým štábem několikrát doporučeno s čerpáním přestat. Voda totiž do sklepů proudila spárami mezi betonovými sjezdy do garáží. Hrozí tak do budoucna propadání zpevněných ploch. Místo toho jsme navrhovali řízené zaplavení sklepů.

U Hůlů se voda dostala kousek od dveří domu. Stejně tak u Minarčíků. Zhruba kolem osmé hodiny ráno jsme přesunuli stanoviště pro plnění pytlů od Výrovky k hasičárně, abychom byli blíže domům.



Propusti pod dálnicí propouštěly poměrně dost vody. Hned ráno byla proto svolána Povodňová komise, kde došlo k zásadnímu rozhodnutí, že propusti pod dálnicí ještě více zpevníme. Povolána byla firma Znamínko, která v 11 hodin dopoledne postupně navezla 5 velkých nákladních vozidel zeminy a tu pomocí těžké techniky nasypala ke všem třem propustem. Aby se veškerá technika vůbec na místo dostala, bylo třeba celý asi 400 m dlouhý úsek cesty vyřezat od vzrostlých náletů. Přítok vody do obce se konečně zastavil.

Ve 14:00 se v Pečkách konalo mimořádné zasedání starostů obcí podél Výrovky. Tématem byla především okamžitá pomoc nejpostiženějšími oblastem a také řešení akutních problémů a hledání společných řešení.

Pytlování skončilo a naše pozornost se během podvečera přesunula na meliorační kanál ve směru od Mokřých luk. Zde hladina vody mírně narůstala. Voda se tak z polí V Rokytě za dálnicí mohla dostávat pryč pouze tímto kanálem.

Co se týče hladiny řeky Výrovky, tak u stavidla voda cca v půl desáté večer zaznamenala pokles o cca 40 cm proti nejvyššímu stavu. Ve večerních hodinách jsme začali dvěma čerpadly odčerpávat vodu u cyklostezky z odtokového příkopu rybníka Peklo v místech protržené hráze.

Den čtvrtý – středa 5.6.2013

Během noci hasiči monitorovali situaci v obci. Voda ve Výrovce pokračovala v sestupu. Ve středu dopoledne jsme o necelý metr pod dosaženým maximem.

Brzy ráno bylo konečně možné otevřít stavidlo na odtokovém potoce rybníka Peklo. Voda tak pomalu začala klesat i u rybníka. Pokles byl ale velmi pomalý, takže nebylo možné očekávat, že by mohlo dojít k odčerpávání vody ze sklepů a garáží v bytovkách dříve než následující den.

Zároveň jsme zjistili, že jedna ze včera uzavřených propustí opět propouští vodu. Hasiči proto na dané místo opět vozili pytle s pískem, abychom vodu udrželi za dálnicí. Laguna v polích už také dále nerostla.

Na 18:00 bylo svoláno mimořádné zastupitelstvo obce. Na něm bylo mimo jiné rozhodnuto, že propusti pod dálnicí ponecháme zahrazené jen po nezbytně nutnou dobu. Vodu budeme pomalu upouštět tak, aby se z příkopu vedoucím od dálnice do Výrovky opět nepřelila do polí na Pekle. Jeho břeh je totiž nízký. Jakmile to úroveň hladiny v řece dovolí, okamžitě budou zátarasy odstraněny tak, aby voda mohla co nejrychleji odtékat alespoň jednou propustí. Manipulovat budeme pouze s jednou propustí, zbylé dvě zatím necháme zahrazené pro případ dalších dešťů. V dalších dnech jsme pak postupovali podle tohoto usnesení.

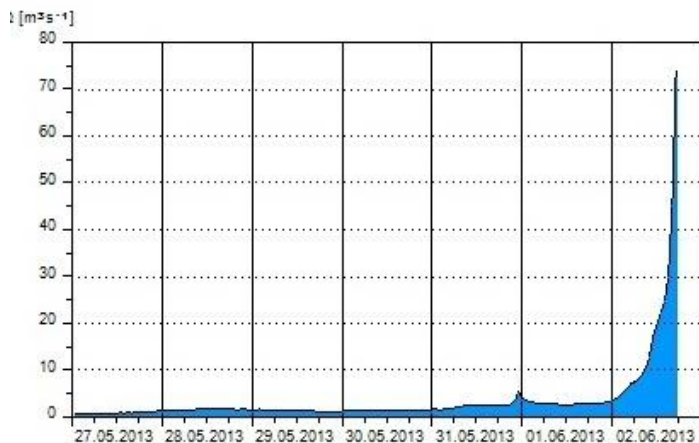
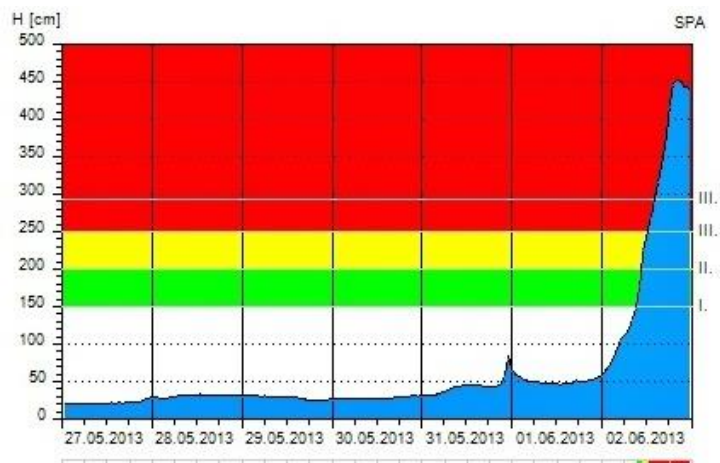
Den pátý – čtvrtek 6.6.2013

Během noci rapidně klesla nejen voda ve Výrovce, ale také od rybníka. V posledních hodinách se však odtok značně zpomalil. Hasiči proto během čtvrtka objížděli všechny potoky, aby zajistili co nejrychlejší odtok.



Odpoledne začali hasiči odčerpávat vodu ze všech garáží v bytovkách. Čekali jsme, až voda v okolí klesne na dostatečnou úroveň. Mírně je také upouštěna voda z laguny za dálnicí propustí do Výrovky.

V dalších dnech pak hasiči pomáhali postiženým domácnostem při úklidu poškozeného majetku. Přistaveny byly kontejnery a nabízeny i úklidové prostředky.



	H [cm]	Q [m ³ ·s ⁻¹]	QN
02.06.2013 22:10	442		
02.06.2013 22:00	443		
02.06.2013 21:00	449		
02.06.2013 20:00	453		
02.06.2013 19:00	448		
02.06.2013 18:00	417		
02.06.2013 17:00	373	73,64 > Q50	
02.06.2013 16:00	344	45,36 > Q10	
02.06.2013 15:00	317	30,16 > Q5	
02.06.2013 14:00	292	24,94 > Q2	
02.06.2013 13:00	270	22,40 > Q2	
02.06.2013 12:00	248	19,96 > Q2	
02.06.2013 11:00	226	17,60 > Q1	
02.06.2013 10:00	179	13,10 > Q1	
02.06.2013 09:00	149	10,50	
02.06.2013 08:00	133	9,166	
02.06.2013 07:00	119	8,042	
02.06.2013 06:00	112	7,496	
02.06.2013 05:00	107	7,106	
02.06.2013 04:00	94	6,106	
02.06.2013 03:00	82	5,208	
02.06.2013 02:00	72	4,474	
02.06.2013 01:00	65	3,960	
02.06.2013 00:00	60	3,610	
01.06.2013 23:00	56	3,322	
01.06.2013 07:00	49	2,830	
31.05.2013 07:00	39	2,130	
30.05.2013 07:00	27	1,290	
29.05.2013 07:00	30	1,500	

Výška vodní hladiny a průtok dle hlásného profilu v Plaňanech během prvního dne I. povodně



B. 1.2 Povodeň II

Středa 26.6.2013

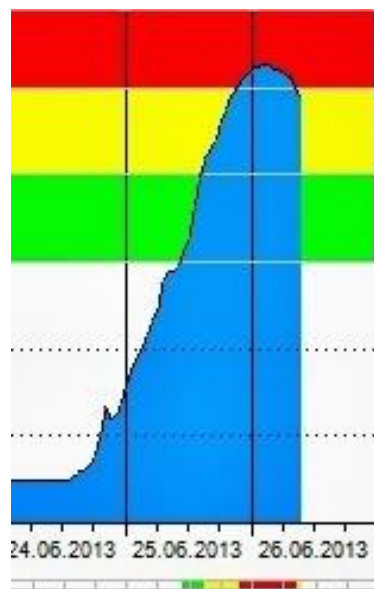
Řeka Výrovka se opět ozvala. Po rekordní povodni v naší obci přitom neuplynuly ani tři týdny. Dle zpráv ČHMÚ napršelo za poslední dva dny na horním toku řeky dohromady téměř 100 mm srážek. Podle informací, které jsme měli k dispozici, docházelo postupně k preventivním odpouštěním rybníků. To vše způsobilo, že hladina řeky dosáhla v Plaňanech na měřicím místě v úterý 25.6. ve 21 hodin III. stupně povodňové aktivity.

V Kostelní Lhotě řeka kulminovala kolem 5. hodiny dne 26.6., a to na úrovni asi půl metru pod maximem dosaženým před třemi týdny.

Během celé noci z úterý na středu byli naši hasiči v pohotovosti a každých 1,5 hodiny monitorovali všechna klíčová místa na katastru obce.

Zatímco první povodeň hrozila přeléváním vody z koryta řeky, druhá povodeň způsobila problémy se spodní hladinou vody. Prakticky v celé obci došlo k zaplavování sklepů domů. Takto vysoká hladina vody nebyla ani během první povodně a v tomto rozsahu ji prakticky nikdo v obci nepamatuje.

Asi o půl metru se také zvedla hladina laguny za dálnicí. Znovu jsme tedy museli během pondělí a úterý zacpávat propusti pod dálnicí. Laguny jsme se zde totiž předtím snažili postupně odpouštět, aby škody na zemědělské úrodě byly co možná nejmenší.

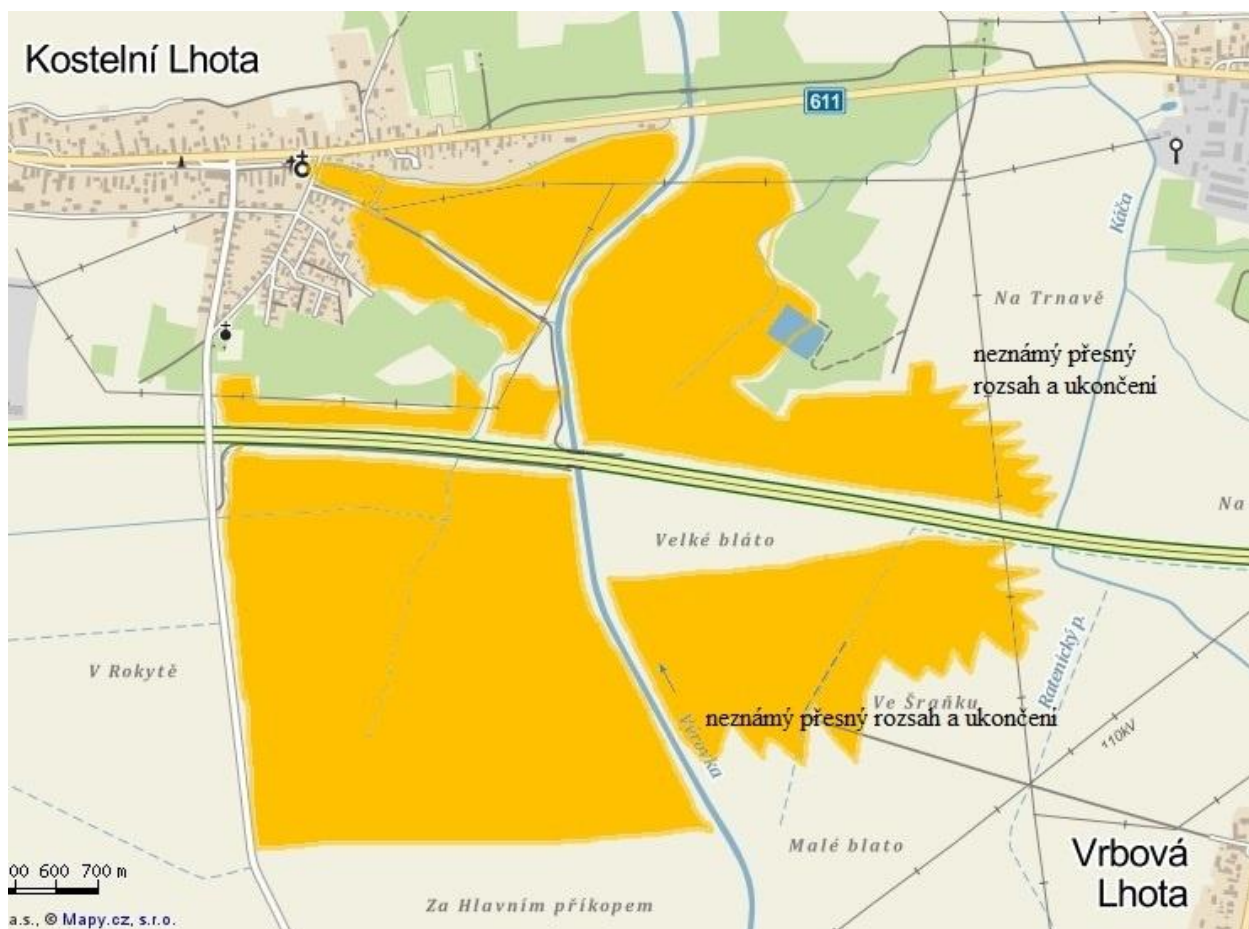


Výška vodní hladiny dle hlásného profilu v Plaňanech během II. povodně



B. 2 ROZSAH POVODNĚ

Rozsah povodně byl detailně popsán již v předchozí kapitole. Zde proto představíme především obrázky kulminující vody dle jednotlivých lokalit. Je třeba říci, že zákresy sice vychází z podrobného průzkumu v terénu a z pořízených fotografií, nicméně nemusí zaznamenávat přesnou situaci.



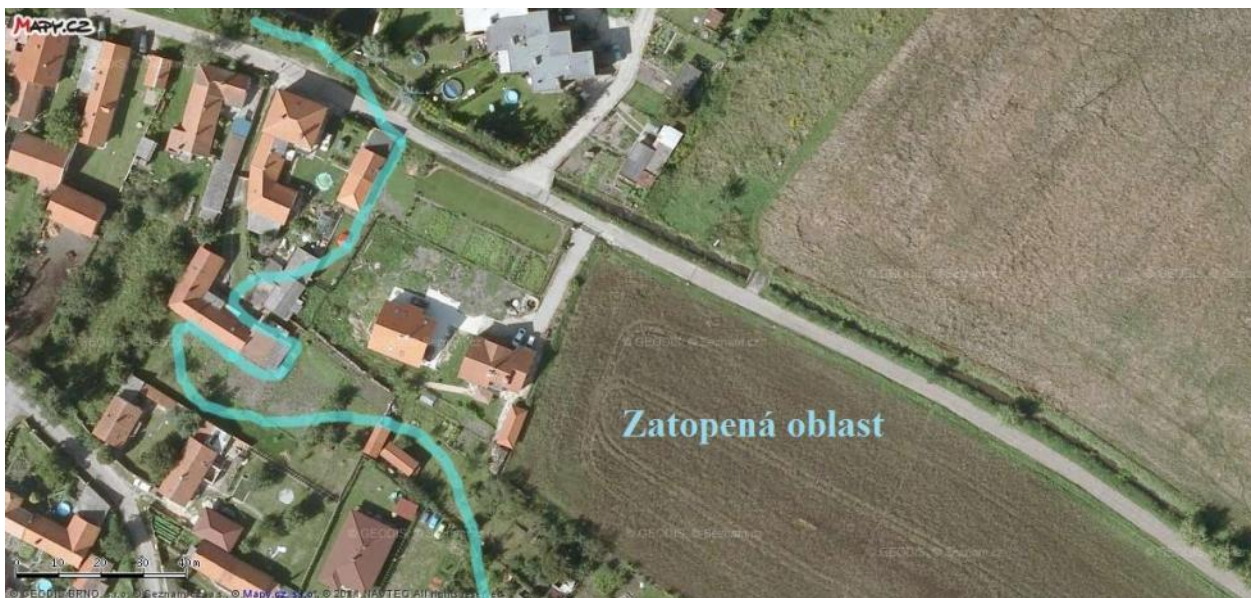
Rozsah zatopení - celkový pohled; v místech ukončených „zuby“ není známo, kam až zatopení dosahovalo.



Rozsah zatopení - celkový pohled na zasaženou zastavěnou část obce Na Pekle



Detail - Přibližný rozsah zatopení - Lokalita rybník Peklo



Detail - Přibližný rozsah zatopení – Občiny (Malé a Velké Peklo)



Detail - přibližný rozsah zatopení – Občiny (Malé a Velké Peklo) pokračování



Detail - přibližný rozsah zatopení – Občiny (Malé a Velké Peklo) pokračování



Zatopená zahrada u Hůlů a Mikovců



Cesta do bytovek



Zatopené garáže v bytovkách



Zahrada u Klicperů



Voda u Mlynářčků



Laguna za dálnicí – pohled směrem na Pečky

V rámci obou povodní obec Kostelní Lhota nevyhlašovala žádné stupně povodňové aktivity (SPA). Výše vodní hladiny byla monitorována podle hlásného profilu v Plaňanech.

B. 3 PŘÍČINY POVODNĚ

Za hlavní příčinu povodně považujeme intenzivní a silné deště na horním toku řeky Výrovky. Svou roli mohl sehrát i fakt, že došlo k protržení rybníka Strašík a Mlékovického rybníka. Ovšem jejich přičinění se zdá být z našeho pohledu spíše minimální.

Zajímavý je ale průběh povodně v naší obci. Zatímco v Plaňanech, které jsou jen několik kilometrů proti proudu, voda v řece klesala již v neděli 2.6. v noci (tedy krátce po kulminaci), v Kostelní Lhotě se kulminační stav držel téměř 30 hodin. Proč se tak stalo, nám není známo.



C. Provedená opatření

Zhodnocení činnosti na protipovodňových opatřeních

Povodně se aktivně účastnil celý SDH Kostelní Lhota. Někteří jeho členové byli dokonce k dispozici po celý týden. Během druhého a třetího dne pak ještě vypomáhaly další sbory z okolních obcí – SDH Sadská, Kovanice, Zvěřínek, Písková Lhota a Kostomlátky. Do prací se zapojilo i několik desítek dobrovolníků. Řada obyvatel pak nosila pití, jídlo, čaj a jiné občerstvení. Hasičská zbrojnice fungovala jako základna, kde navíc mnozí členové sboru ve volných chvílích nebo při střídání služeb odpočívali.

Obec zapůjčila na celou dobu vozidla Multicar a Škoda Pick-up, která se perfektně osvědčila při svozu pytlů s pískem. Pick-up rovněž zajišťoval pravidelné kontrolní objížďky po obci.

Nejdůležitějším opatřením ze strany povodňového orgánu obce bylo rozhodnutí o zablokování všech tří propustí pod dálnicí. Pokud by k tomu nedošlo, velmi pravděpodobně by došlo k daleko většímu zaplavení zahrad, ale voda by se s největší pravděpodobností dostala i do některých obytných částí domů.



Zahrazení propustí pod dálnicí za pomoci těžké techniky



Neméně důležité bylo zacpání protržené hráze na odtokovém potoce rybníka Peklo, podobně jako zvednutí ochranného valu u stavidla pytlí s pískem. Během trvání první povodně bylo přivezeno více než 150 tun písku a jím bylo naplněno asi 4.000 pytlů.



Zvyšování ochranných hrází řeky Výrovky



Plnění pytlů pískem



Pytle na hrázi u stavidla

Co se týče záchranných prací, nebylo v naší obci nutné nikoho evakuovat ani zachraňovat. O odjezdu ze svého domu uvažovala pouze rodina Hůlových, kde byla mimo provoz domácí čistírna odpadních vod a po několik dní tak byli odkázáni na hygienu u svých příbuzných.

Informovanost a komunikace

Na jednání starostů postižených obcí panovala shoda na tom, že prakticky neexistovala komunikace ze strany povodňového orgánu úřadu obce s rozšířenou působností, a to jak ze strany města Kolína pro obce od Peček směrem proti proudu, tak ze strany Nymburka pro Kostelní Lhotu a obce dále po proudu. Stejně tak nebyla v prvních dnech dodržována povinnost o informování mezi starosty od shora dolů po proudu řeky. Tato praxe naopak dobře zafungovala během povodně druhé. Sporé zprávy přicházeli i ze strany Povodí. To sice monitorovalo situaci přímo v terénu a do naší obce také několikrát jejich zaměstnanci přijeli, ovšem ani oni pro nás nebyly zdrojem potřebných informací o průběhu povodně.

Zmatenost zpráv a jejich nekoordinace způsobovala některá mylná tvrzení, která se dále šířila značnou rychlostí. Příkladem budiž například klamavá zpráva, že došlo k protržení rybníka u Svojšic ze dne 3.6.2013

Nejlépeším zdrojem informací proto bylo telefonické spojení mezi starosty.



D. Rozsah a odhad výše povodňových škod

Prvotní náklady

Prvotní náklady obce v souvislosti s povodní dosáhly cca 150 tis. Kč. Ty spočívaly především v provozní činnosti – nákup paliva do vozidel, do čerpadel apod., ochranné pomůcky, písek, pytle, odvoz kontejnerů na skládku, občerstvení a také za zemní práce související s ucpáním propustí pod dálnicí.

Škody na obecním majetku s přibližným odhadem nákladů na opravu

- | | |
|--|---------------------------|
| • protržená hráz u stavidla | cca 100 tis. Kč |
| • poškozená místní komunikace k Výrovce | cca 400 tis. Kč |
| • poškozené silniční mostky do pole a do bytovek | cca 500 tis. Kč |
| • poškozená šachta odtokového potoka do Výrovky | cca 30 tis. Kč |
| • poškozená lampa pouličního osvětlení | cca 20 tis. Kč |
| • poškozené stavidlo na Výrovce | cca 50 tis. Kč |
| • poškozená lávka do Hořátve | cca 30 tis. Kč |
| • poškozená výpust se zpětnou klapkou | cca 20 tis. Kč - opraveno |
| • bahnem zanesený nátokový i odtokový příkop rybníka Peklo | cca 250 tis. Kč |
| • zabahnění rybníka Peklo | ? |

Škody na soukromém majetku s přibližným odhadem nákladů na opravu

- | | |
|------------------------------------|-----------------|
| • poškozená komunikace v bytovkách | cca 500 tis. Kč |
| • škody na majetku domácností | cca 100 tis. Kč |

Škody na státním majetku s přibližným odhadem nákladů na opravu

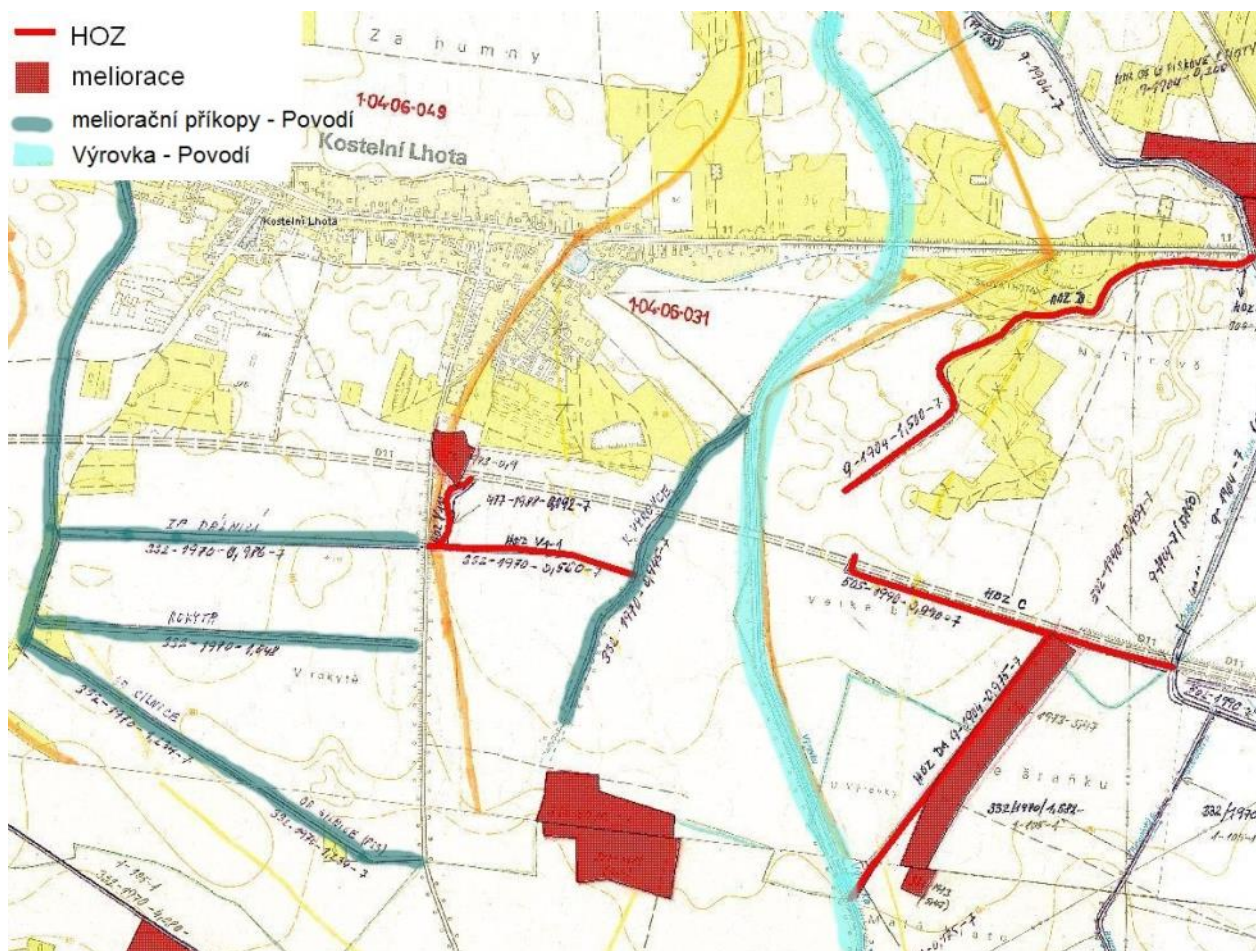
- | | |
|--------------------------------|-------------------|
| • zabahněné meliorační příkopy | cca 1.000 tis. Kč |
|--------------------------------|-------------------|

Vlastnictví melioračních příkopů dokládá obrázek níže. Největší část patří Povodí ČR. Zbývající menší části jsou majetkem Pozemkového fondu ČR. Všechny příkopy jsou ovšem nedostatečně udržovány, zarůstají.

Zároveň neexistuje, nebo spíše zatím není možné dohledat, jakýkoliv mapový či jiný doklad, který by prokazoval funkčnost těchto příkopů. Jejich princip podle zkušenosti a znalosti místních pamětníků spočívá v tom, že v době nadměrné vláhly odvádí vodu z polí v Rokytě. Naopak v době



sucha je jimi možné vodu do polí díky systému stavidel dostávat. Objevily se ale i spekulace, že výstavbou dálnice došlo k narušení tohoto systému vlivem nesprávného položení trubek propustí. Toto tvrzení se zatím nepodařilo potvrdit ani vyvrátit a vyžadovalo by pravděpodobně přesné výškopisné a polohopisné zaměření.



Mapa vlastnických vztahů melioračních příkopů v lokalitě
Červená čára – HOZ (hlavní odvodňovací zařízení) ve vlastnictví Pozemkového fondu ČR.
Červená výplň – meliorace Pozemkového fondu ČR
Modré čáry – meliorační příkopy a řeka Výrovka ve vlastnictví Povodí ČR



Pomoc hasičů při úklidu zatopených garáží v bytovkách



Protržená ochranná hráz na odtokovém potoce rybníka Peklo ucpaná pytlí s pískem



Poškozený mostek do pole u cesty k Výrovce

E. Návrhy opatření

Návrhy opatření na odstraňování povodňových škod a na prevenci před povodněmi příštími lze rozdělit na tři části – odstranění bezprostředních následků povodně, krátkodobá opatření a dlouhodobá opatření.

Odstranění bezprostředních následků povodně

Popisu odstranění bezprostředních následků povodně byly z velké části věnovány předchozí kapitoly. Souvisely zejména s pracemi v prvních dnech povodně. Další práce zahrnovala likvidace všech cca 4.000 pytlů s pískem. To bylo zajištěno obecním úřadem, který pro tyto účely získal několik nových zaměstnanců přes Úřad práce.

Během měsíce července obec navíc prostřednictvím svých zaměstnanců opravila posunutou skružku na výtoku melioračního příkopu ústícího do Výrovky pod stavidlem. Zpětná klapka tak opět může plnit svou roli v případě velké vody.



Oprava posunutých trubek vyústění melioračního příkopu – betonáž (červenec 2013)

Krátkodobá opatření

Mezi hlavní priority příštích měsíců patří především tyto aktivity:

- obnova protržené hráze odtokového potoka rybníka Peklo (projektová dokumentace a výběr dodavatele stavby)
- kompletní revize systému funkčnosti melioračních příkopů na katastru obce
- oprava betonové šachty u stavidla
- realizace stavidel na propustech pod dálnicí
- realizace stavidel a hradítek v křížení melioračního kanálu a nátokového rybníka Peklo
- zvýšení ochranného valu řeky Výrovky v nejnižších místech – Povodí ČR

Dlouhodobá opatření

Hlavním opatřením, o které je třeba usilovat, je pravidelná údržba všech melioračních příkopů na katastru obce. Obec zajišťuje na své náklady pravidelné prořezávání a odbahňování nátokového a odtokového potoka rybníka Peklo. Poslední rozsáhlé úpravy tohoto typu byly provedeny v září roku 2011.

Ze strany Povodí ČR dochází spíše pouze k občasnému vyřezávání dřevin, pokud o to s předstihem požádáme. Řešeny jsou tak jen nejvíce havarijní záležitosti. Dlouhodobá koncepce či plán údržby pravděpodobně neexistuje. Odstranění nánosů bahna v celé délce všech příkopů je již naprosto nezbytné.

Situace s Pozemkovým fondem ČR je ještě horší. O svůj majetek se zde stát prakticky vůbec nestará. Rozsah nezbytných prací je tak totožný s majetkem Povodí ČR. Celé záležitosti by navíc asi prospělo sloučení vlastnických vztahů.



Z hlediska organizační činnosti během vlastní povodně je třeba apelovat na nastavení komunikačních kanálů. Je třeba, aby fungovala komunikace obcí na toku řeky Výrovky. Stejně tak je třeba, aby povodňové orgány na úrovni obcí s rozšířenou působností dokázaly včas a detailně informovat místní povodňové štáby. Tyto nedostatky vyplývají především z faktu, že povodeň podobného rozsahu nikdo v tomto regionu nikdy nezažil.

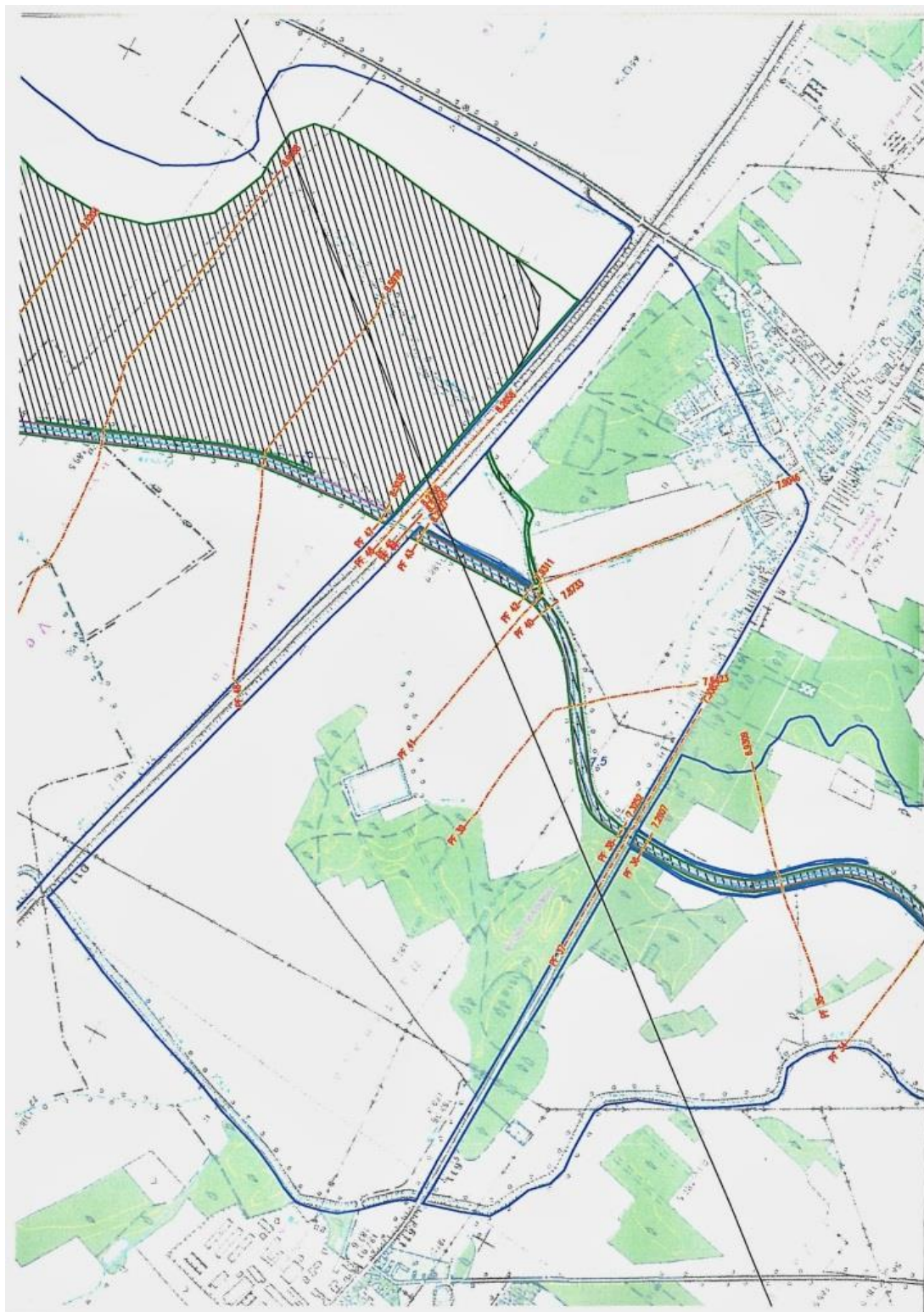
Ve spolupráci s Povodím ČR a jednotlivými obcemi je třeba usilovat o osazení dalších stanovišť hlásných profilů řeky – např. na Bečvárci, na Vavříneckém potoce pod rybníkem Vavřinec, případně i v Pečkách, nebo Kostelní Lhotě, neboť zde byl průběh kulminace naprosto odlišný od stavu na profilu v Plaňanech.

Na základě nově nastavené součinnosti a po nově navržených opatřeních je třeba aktualizovat vlastní povodňový plán obce Kostelní Lhota.



Odtokový příkop rybníka Peklo vyčištěný a odbahněný v září 2011

Na základě zkušenosti z povodní je také třeba aktualizovat mapový podklad záplavového území obce z roku 2007, který pořizoval Krajský úřad Středočeského kraje, jakožto příslušný vodoprávní úřad. Z něho je patrné, že zákres záplavové čáry Q100 – stoletá voda neodpovídá (především v zástavbové části obce) skutečnému stavu.



Mapový podklad se zakreslenými záplavovými čarami Q5 (fialová barva), Q20 (zelená barva) a Q100 (modrá barva) a s vymezenou plochou aktivní zóny záplavového území (plocha podbarvená černým šrafováním)



Zpracoval: Tomáš Drobný, starosta obce
září 2013

Přílohy: **Historie povodní v obci a regionu**
 Povodeň den po dni – každodenní zprávy o průběhu povodně na webu obce